



RAPPORT DE TRANSPARENCE 2022

Article R. 823-21 du Code de commerce

SOMMAIRE

	<u>PAGES</u>
1 - PRESENTATION DE BECOUZE	3 à 8
1.1 BECOUZE en France	3 à 7
1.1.1 Description de l'entité de commissariat aux comptes en France	3 à 5
1.1.2 Description du réseau en France	6 - 7
1.1.3 Description de l'association technique ATH	7
1.1.4 Description de la gouvernance de BECOUZE	7
1.2 BECOUZE, membre d'un réseau international	8
1.2.1 Description du réseau international	8
1.2.2 Description de la gouvernance au plan international	8
2 - GESTION DES RISQUES	9 - 10
2.1 Indépendance	9
2.2 Impartialité	9
2.3 Secret professionnel	9
2.4 Système de gestion de la qualité	10
3 - ACTIVITES	11
3.1 Chiffre d'affaires	11
3.2 Informations financières et pertinentes sur les activités de BECOUZE	11
3.3 Liste des clients Entités d'Intérêt Public (EIP) pour lesquels BECOUZE a effectué un contrôle légal des comptes au cours de l'exercice écoulé	11
4 - UNE ORGANISATION FORTE ET GARANTE DE SES MEMBRES	12 - 13
4.1 L'équipe	12
4.2 Les associés	12
4.3 La formation continue	13
5 - ANNEXE	14 - 15

1

PRESENTATION DE BECOUZE

1.1 BECOUZE EN FRANCE

1.1.1. Description de l'entité de commissariat aux comptes en France

> La société BECOUZE est structurée autour de 18 associés*.

La répartition des associés sur plusieurs générations permet d'assurer l'indépendance de BECOUZE.



Guillaume
SABY



Loïc
de SAINT GEORGE



Sébastien
BERTRAND



Fabien
BROVEDANI



Frédéric
CHAUMEIL



Gilles
de LAVALLADE



Antoine
DENIAUD



Étienne
DUBAIL



Stéphanie
GARNIER



Vincent
GOISLOT



Julien
GUEGNARD



Stéphane
GUELIBOLIAN



Charles-André
LEFEUVRE



Bastien
MARTIN



Jérémy
OUATTARA



Rémi
SOURICE



Nicolas
TRAN



Frédéric
TRAVADON

Les activités sont orientées vers **des missions à forte valeur ajoutée**, notamment dans le domaine de l'audit et du conseil.

BECOUZE propose les lignes de métiers suivantes :

- > **Audit légal** (mandats de commissariat aux comptes et autres missions légales),
- > **Expertise comptable** (révision, établissement des comptes annuels, foreign desk, etc.),
- > **Consolidation** en normes comptables françaises, internationales ou US,
- > **Gestion sociale** (conseil en matière RH et externalisation de bulletins de salaire),
- > **Accompagnement** et suivi de gestion (de type "family office"),
- > **Transaction services** (missions de due diligence et de VDD),
- > **Conseil en systèmes d'information**,
- > **Evaluation** (entreprises, marques, instruments financiers complexes, management package),
- > **RSE** : organisme Tiers Indépendant et conseil.

Jean-Paul MESSIE a quitté le collège des associés en septembre 2022 et Antoine DENIAUD l'a intégré en octobre 2022.



Une équipe de
170 PERSONNES

18 ASSOCIÉS

Dont 16 Experts-Comptables et/ou Commissaires aux Comptes

152 COLLABORATEURS

dont 27 Experts-Comptables stagiaires, mémorialistes ou diplômés

Parmi les valeurs de BECOUZE, figure un engagement RSE très fort, au sein duquel une gouvernance éthique et transparente et des valeurs sociales constituent les éléments prépondérants.



NOTRE RESPONSABILITÉ SOCIALE

Index égalité Femmes / Hommes

- > 93 % en 2020,
- > 98 % en 2021.

Attirer, développer et fidéliser des talents

- > L'accueil de talents diversifiés et de qualité,
- > Une école de formation : des contrats en alternance directement en CDI,
- > 25 alternants en 2022,
- > 10 stagiaires DEC en 2022,
- > Une formation dimensionnée : 94 % de collaborateurs formés (yc stagiaires) sur l'exercice 2022, 7 jours de formation interne et externe en moyenne par collaborateur.



Santé et qualité de vie au travail

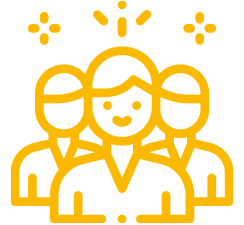
- > 0 accident du travail,
- > Faible taux d'absentéisme : 2,3 % en 2021.



NOTRE RESPONSABILITÉ ENVIRONNEMENTALE

- > Réduction de la consommation de papier : dématérialisation,
- > Tri sélectif,
- > Limitation des déchets inutiles : des boissons chaudes sans conditionnement individuel, des tasses et des gourdes,
- > Limitation des déplacements : poste de visioconférence,
- > Déplacements raisonnés : train, transports en commun et co-voiturage privilégiés pour les trajets clients.

NOTRE RESPONSABILITÉ SOCIÉTALE



Ethique

- > 100 % des déclarations annuelles d'indépendance signées,
- > 100 % des dossiers EIP et à risque faisant l'objet d'une revue indépendante.



Confidentialité et protection des données

- > 1 DPO déclaré à la CNIL,
- > Sensibilisation des collaborateurs au RGPD et à la cybersécurité.



Actions citoyennes

- > Membre de la fondation CROWE,
- > Mécénat sportif auprès de l'athlète Amandine BROSSIER,
- > Recours à de la sous-traitance en situation de handicap, accueil de collaborateurs en situation de handicap,
- > Création du fonds de dotation BCZ.

> Nos valeurs

Notre mode de gouvernance fondé sur le long terme...

Les **valeurs d'éthique, de transparence et de partage** au cœur de notre fonctionnement garantissent une capitalisation des connaissances et un partage des compétences dans le cadre d'un fonctionnement fondé sur une vision à long terme. **Cette culture d'entreprise forte, partagée avec l'ensemble des équipes**, se traduit à travers les valeurs essentielles des cabinets membres du réseau CROWE :

PRENDRE SOIN | CROITRE | PARTAGER | INVESTIR

... et des valeurs sociales fortes, gages de stabilité.

Les valeurs sociales fortes de BECOUZE s'articulent autour des quatre piliers suivants :

LA FORMATION | LE DIALOGUE | L'EQUILIBRE | LA DIVERSITE

Les mesures concrètes mises en œuvre à chacun de ces niveaux sont détaillées au niveau de notre engagement RSE de l'appel à candidatures et constituent une **garantie essentielle dans la stabilité des équipes**.

> Une implantation géographique régionale et parisienne

Le Siège social de BECOUZE est domicilié au 1, rue de Buffon - CS 10629 - 49106 ANGERS CEDEX 02 et notre bureau parisien au 34, rue de Liège - 75008 PARIS.

Au travers des différentes missions réalisées, BECOUZE dispose d'une bonne connaissance des activités régionales en particulier auprès des entités d'intérêt public et des organisations de taille moyenne.



> Une structure juridique simple

Notre activité de commissariat aux comptes s'exerce au travers de la société BECOUZE, S.A.S. au capital de 309 700 €uros. BECOUZE est une filiale à 100 % de la S.A.S. EUCLIDE qui est détenue par les 18 associés.

Les S.A.R.L. FIBONACCI et WIENER sont détenues à 100 % par la S.A.S. EUCLIDE.

15 associés sont inscrits sur la liste établie par le H3C, rattachés à la CRCC Ouest-Atlantique (14) ou de PARIS (1). Ils sont également inscrits auprès de l'Ordre des Experts-Comptables. Les personnes morales, BECOUZE EUCLIDE et WIENER, sont inscrites sur la liste des Commissaires aux Comptes établie par le H3C et rattachées à la CRCC Ouest-Atlantique ainsi qu'auprès de l'Ordre des Experts-Comptables.



EUCLIDE

S.A.R.L. au capital
de 1 000 000 €uros
18 associés



Fibonacci

S.A.R.L. au capital
de 10 000 €uros

Becouze

S.A.S. au capital
de 309 700 €uros

Wiener

S.A.R.L. au capital
de 100 000 €uros

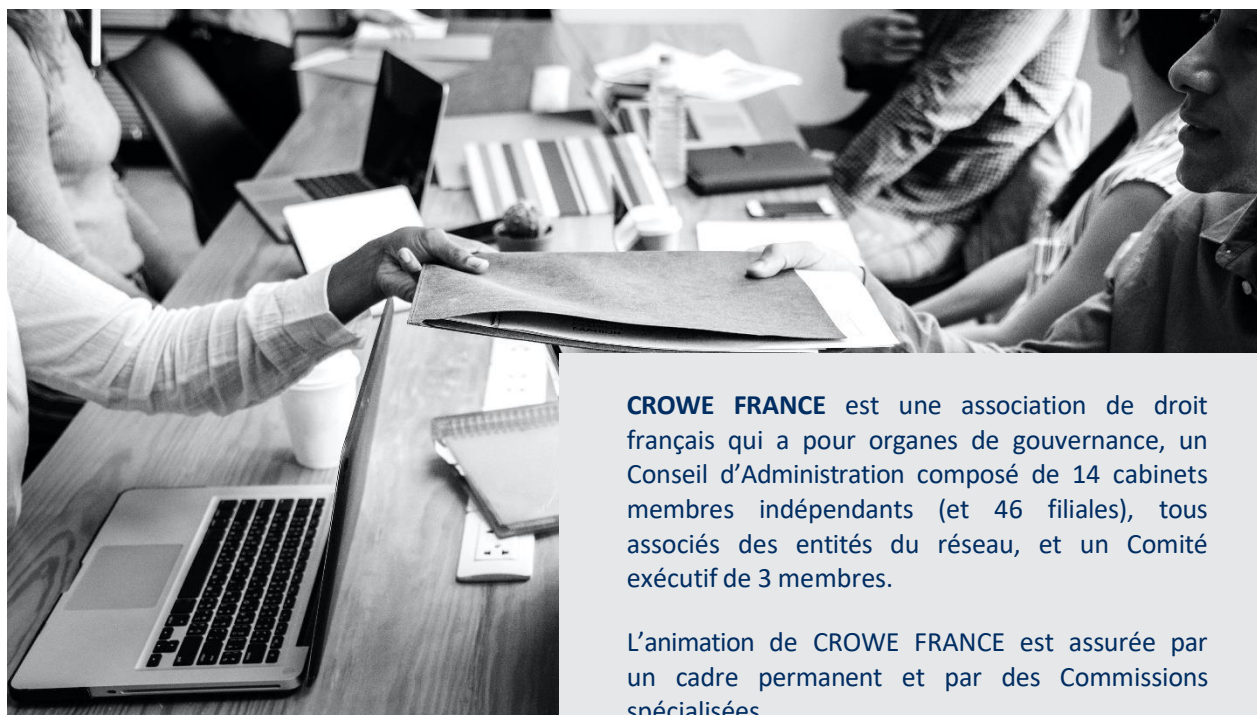
1.1.2 Description du réseau en France (au sens de l'article 22 du Code de déontologie)



BECOUBE est membre indépendant du réseau CROWE FRANCE, association régie par la loi 1901, qui compte 14 cabinets membres indépendants répartis sur une soixantaine de bureaux en France.

Ces entités sont inscrites à l'Ordre des Experts-Comptables et/ou sur la liste des Commissaires aux comptes établie par le H3C. Elles sont toutes indépendantes. Les sociétés inscrites exercent leurs missions dans le respect des règles déontologiques des Experts-Comptables et des Commissaires aux Comptes.

<https://www.crowe.com/fr>



CROWE FRANCE est une association de droit français qui a pour organes de gouvernance, un Conseil d'Administration composé de 14 cabinets membres indépendants (et 46 filiales), tous associés des entités du réseau, et un Comité exécutif de 3 membres.

L'animation de CROWE FRANCE est assurée par un cadre permanent et par des Commissions spécialisées.

Plus généralement, l'association CROWE FRANCE est dotée d'une structure d'animation chargée :

- > De s'assurer du respect des règles déontologiques par les structures membres,
- > De vérifier l'absence de conflits d'intérêt au niveau français,
- > D'assurer la liaison avec CROWE GLOBAL.



Conseil d'Administration
14 MEMBRES

Comité exécutif
3 MEMBRES

1.1.3 Description de l'association technique ATH



BECOUZE est membre de l'Association Technique d'Harmonisation, ATH, 1^{ère} association technique française à laquelle participent 36 cabinets membres (y compris l'ensemble du réseau CROWE FRANCE).

ATH constitue une Direction Technique mutualisée qui procure à ses membres les services suivants :

- > Des demandes de référentiels techniques mis à jour en permanence,
- > Une base documentaire intégrant des processus de veille, de consultation et de diffusion d'informations par email,
- > Un catalogue de formation pour aider les collaborateurs à progresser dans leurs compétences techniques,
- > Un contrôle qualité externe annuel,
- > Un accès permanent aux informations et aux outils pour tous les membres de BECOUZE à travers un système intranet.

La société BECOUZE est représentée au Conseil d'Administration de ATH. Des associés participent aux commissions techniques en fonction de leur domaine de responsabilité.

1.1.4 Description de la gouvernance de BECOUZE

La gouvernance de BECOUZE est assurée par un **Comité de Direction** de 7 membres, dont 5 associés. Ce dernier regroupe les fonctions de Direction Générale, Direction Financière, Direction des Ressources Humaines, Direction Qualité et Direction Informatique.



Le collège des associés signataires se réunit chaque lundi matin (réunions physiques et/ou par visioconférence) pour :

- > Prendre de manière collégiale les décisions relatives au fonctionnement interne de BECOUZE,
- > Matérialiser les décisions d'acceptation des nouveaux mandats,
- > Valider les projets d'opinions qui seront émises sur les dossiers sensibles,
- > Informer des demandes transmises par le réseau en matière d'incompatibilité.

Un Comité des risques composé du Président et de deux associés en charge de la qualité se réunit également au moins une fois par trimestre.

1.2 BECOUZE, MEMBRE D'UN RESEAU INTERNATIONAL

1.2.1 Description du réseau international

(au sens de l'article 29 du Code de déontologie)



CROWE GLOBAL est une association de droit suisse regroupant près de 800 bureaux à travers le monde, présents dans 145 pays sur les 5 continents.

Cette association est classée au 9^{ème} rang des réseaux mondiaux selon le classement IAB.

CROWE GLOBAL est l'un des membres du FORUM OF FIRMS, organisation qui regroupe les principaux acteurs de l'audit dans le monde.

Les métiers exercés par les membres de l'association sont les suivants :

- > L'audit légal et contractuel,
- > Les missions de fusion / acquisition (corporate finance),
- > Les consultations en matière de risques liés à l'entreprise (risk consulting),
- > Les taxes en France et à l'étranger.

1.2.2 Description de la gouvernance au plan international

Le réseau CROWE GLOBAL est dirigé par un Conseil d'Administration (Board) de 11 personnes, toutes associées de structures membres, et présidé par 2 co-Présidents.

Le Comité exécutif est basé à NEW-YORK. Il est relayé par 3 Directions Régionales ayant respectivement en charge l'Europe / l'Afrique (EMEA), l'Amérique et l'Asie.

Une Direction de l'audit et des risques est spécialement chargée de la politique qualité, du déploiement de la méthodologie d'audit et de la vérification de l'absence de conflits d'intérêt.



Conseil d'Administration
11 MEMBRES

**3 DIRECTIONS
REGIONALES**



2. GESTION DES RISQUES

2.1 INDEPENDANCE

Une charte d'indépendance a été mise en place au sein de BECOUZE. Elle prévoit de recueillir annuellement, de la part des associés comme de l'ensemble des équipes, une déclaration formelle d'indépendance. Le respect de cet engagement est, par ailleurs, régulièrement abordé lors des réunions des équipes, ces dernières se tenant a minima tous les mois.

Le Comité des risques de BECOUZE valide que, conformément à l'article L. 822-14 du Code de commerce, la rotation des associés pour les principaux audits est correctement réalisée.

Lors d'une intervention sur un nouveau dossier, renseignement est pris sur les mandats de commissariat aux comptes et les éventuelles missions d'expertise comptable, tant sur ce dossier que sur ses filiales, afin de s'assurer de l'absence de conflits d'intérêt et d'incompatibilité. L'acceptation des missions est formalisée au travers de documents signés par l'associé signataire et l'un des membres du Comité des risques puis par l'ensemble des associés.

BECOUZE a mis en place des processus permettant de communiquer les règles et procédures d'indépendance à toute son équipe. Ces règles et procédures font l'objet d'une veille attentive pour prendre en compte les évolutions réglementaires.

La Direction Qualité de BECOUZE confirme qu'une vérification interne du respect de cette indépendance est réalisée.

2.3 SECRET PROFESSIONNEL

La confidentialité des données traitées par l'équipe d'audit est au cœur de notre pratique professionnelle. Elle est un élément clé qui est porté par tous les collaborateurs de l'équipe BECOUZE. Cet élément est amplifié par la mise en conformité de notre entreprise avec le RGPD, en lien avec toutes les données dématérialisées qui nous seront communiquées au cours de notre mission.



2.2 IMPARTIALITE

Dans l'exercice de leurs missions, les associés signataires de BECOUZE conservent en toutes circonstances une attitude impartiale. Ils fondent leurs conclusions et leurs jugements sur une analyse objective de l'ensemble des données dont ils ont connaissance, sans préjugé ni parti pris. Ils évitent toutes les situations qui les exposeraient à des influences susceptibles de porter atteinte à leur impartialité.

L'acceptation des missions, telle qu'elle est formalisée pour les missions dans le cadre des procédures d'inspection (OTI), prend en compte de façon spécifique les risques d'impartialité.

La charte d'indépendance signée chaque année intègre un engagement d'impartialité.

La Direction de BECOUZE confirme que ces règles d'impartialité sont mises en œuvre dans le référentiel établissant les exigences pour l'accréditation des organismes d'inspection selon la norme NF EN ISO/CEI 17020:2012.

2.4 SYSTÈME DE GESTION DE LA QUALITE

La démarche qualité est une composante essentielle de notre mode d'exercice professionnel. Elle s'impose :



Au travers **des normes et des codes de déontologie** de la profession de Commissaire aux Comptes et d'Expert-Comptable.



Par notre souhait délibéré de mettre la **qualité** au cœur de nos métiers.



Par notre implication dans **les instances professionnelles** (Compagnie des Commissaires aux Comptes ou Ordre des Experts-Comptables).



Par le contrôle de la bonne application des procédures internes au travers d'**un contrôle qualité interne structuré**.

Pour ces raisons, nous avons conçu l'ensemble de notre système de gestion de la qualité dans le respect des articles R. 822-32 à R. 822-35 du Code de commerce. Par ailleurs, depuis le 15 décembre 2022, le système de gestion de la qualité s'inscrit dans la norme ISQM 1.

Les exigences de notre métier nous conduisent à recruter des collaborateurs jeunes et de qualité dans le cadre d'une relation qui s'inscrit dans la durée.

Certains salariés sont inscrits dans le cadre du stage de l'expertise comptable (3 années, avec un volume d'environ 12 jours de formation par an et par stagiaire).

Au 1^{er} octobre 2022

**10 STAGIAIRES
6 MÉMORIALISTES
11 DIPLÔMÉS
sont salariés de BECOUZE.**

Le système interne de gestion de la qualité inclut des politiques et procédures sur les 8 composantes prévues par ISQM 1 :

- > **Gouvernance et leadership,**
- > **Déontologie,**
- > **Acceptation des missions,**
- > **Réalisation des missions,**
- > **Ressources,**
- > **Informations et communications,**
- > **Processus d'évaluation des risques du cabinet,**
- > **Processus de suivi et de prise de mesures correctives.**



- > **Des contrôles de procédures** peuvent être diligentés par les associations **CROWE FRANCE** ou **CROWE GLOBAL** ainsi que par l'association technique **ATH** afin de s'assurer du respect de la charte qualité.

BECOUCZE a bénéficié d'un contrôle par le réseau ATH début 2022. Le dernier contrôle du réseau CROWE date de 2009.

- > Conformément à la réglementation applicable à notre profession, les membres font régulièrement l'objet d'un **contrôle qualité de la part de nos instances professionnelles.**

La Direction de BECOUCZE déclare qu'elle a pris toutes les dispositions pour mettre en œuvre les processus et moyens appropriés à la maîtrise de la qualité dans ses missions d'audit légal dans le respect du Code de déontologie et des normes d'exercice professionnel.

BECOUCZE a fait l'objet d'un contrôle qualité diligenté par le Haut Conseil du Commissariat aux Comptes en 2021, en application des dispositions de l'article L. 821-9 du Code de commerce. Un contrôle qualité a été diligenté par l'Ordre des Experts-Comptables pour la dernière fois en 2017.

Dans le cadre de sa démarche qualité, des revues transversales de dossiers et de l'exercice professionnel des associés sont réalisées chaque année, sous la supervision de la Direction Qualité de BECOUCZE.

3. ACTIVITES

3.1 CHIFFRE D’AFFAIRES

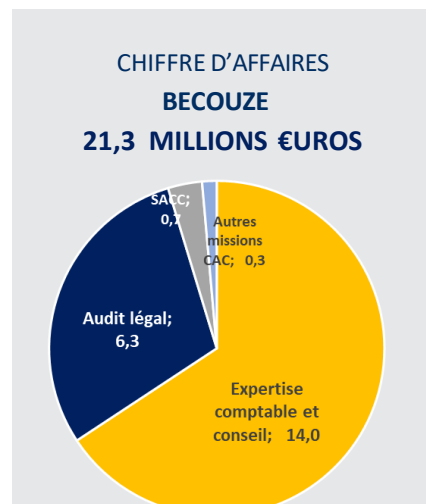
Les membres de CROWE GLOBAL ont réalisé en 2021 un chiffre d'affaires de 4,6 milliards USD (dont près de 1,8 milliard USD relatif à l'audit) et ceux de CROWE FRANCE, un chiffre d'affaires de 131 millions d'€uros (dont près de 34 millions d'€uros relatifs à l'audit).

Le chiffre d'affaires de BECOUZE (exercice clos le 30 septembre 2022) est de 21,3 M€ :

- > L'activité audit représente 6,8 M€ avec la décomposition suivante :
 - Les revenus provenant de services autres que la certification des comptes fournis à des entités qui sont auditées par BECOUZE totalisent 0,7 M€.
 - Les revenus provenant des autres prestations d'audit s'élèvent à 0,3 M€.
 - Le chiffre d'affaires facturé au titre des Entités d'Intérêt Public représente 13 % de l'activité de commissariat aux comptes.
- > Les revenus provenant des autres services (expertise comptable, conseil...) représentent 14 M€.

CHIFFRE D’AFFAIRES

 GLOBAL FRANCE
 4,6 MILLIARDS USD 131 M€



3.2 INFORMATIONS FINANCIERES ET PERTINENTES SUR LES ACTIVITES DE BECOUZE

Le niveau de rentabilité de notre structure est un élément déterminant de son indépendance. La dispersion des honoraires par client fait l'objet d'un examen spécifique permanent afin de s'assurer chaque année du respect de cette indépendance au niveau économique.

3.3 LISTE DES CLIENTS ENTITES D’INTERET PUBLIC (EIP)

pour lesquels BECOUZE a effectué un contrôle légal des comptes au cours de l'exercice écoulé

CRCA MUTUEL DE LA TOURAINE ET DU POITOU	MUTUELLE OUEST FRANCE
CGPA	MEDINCELL
GENSIGHT BIOLOGICS	PASSAT
HARMONIE MUTUELLE	POXEL
MUTUELLE KEOLIS RENNES	RESSOURCES MUTUELLES ASSISTANCE

4

UNE ORGANISATION FORTE ET GARANTE DE SES MEMBRES

4.1 L'EQUIPE

Au plan international, CROWE GLOBAL compte environ 38 000 collaborateurs. L'effectif du réseau en France s'élève à environ 1 200 professionnels.

Notre équipe est composée de **170 professionnels** répartis comme suit :

- > Associés..... 18
- > Managers..... 21
dont 8 Experts-Comptables diplômés et 3 mémorialistes
- > Chefs de mission..... 24
dont 2 Experts-Comptables diplômés et 1 Expert-Comptable stagiaire et 3 mémorialistes
- > Responsables de dossiers 21
dont 1 mémorialiste et 4 Experts-Comptables stagiaires
- > Collaborateurs 68
dont 5 Experts-Comptables stagiaires
- > Interne administratif..... 18

La qualité de nos missions exige une grande attention portée aux ressources humaines de l'entreprise. Ainsi, des efforts constants sont réalisés sur la formation (voir § 4.3) et sur l'évolution personnelle de chacun.

L'entreprise souhaite maintenir une approche pluridisciplinaire afin de permettre à chacun de disposer d'une vision globale des enjeux techniques et stratégiques de nos clients.

BECOUCHE développe depuis de nombreuses années une approche d'audit basée sur l'utilisation **d'outils informatiques spécifiques** (de type ACL ou POWER BI). Nous disposons d'une équipe dédiée à **l'audit des systèmes d'information et à l'établissement des comptes consolidés en normes françaises ou IFRS**. Enfin, nous disposons d'une forte expérience dans le domaine de **l'évaluation**, permettant la revue d'instruments financiers complexes, de management package, d'impairment tests, de PPA.

4.2 LES ASSOCIES

Au 1^{er} décembre 2022, BECOUCHE compte 18 associés, tous ayant le statut social de travailleur non salarié.

La rémunération des associés est déterminée de façon fixe chaque année. Il n'existe pas de critères de performance associés à la rémunération.

La société BECOUCHE (2 associés inspecteurs) est accréditée sous le numéro 3-1117 pour réaliser les missions d'attestation de présence et d'avis motivé sur la sincérité des informations RSE dans le rapport de gestion (portée disponible sur www.cofrac.fr).



LES EFFECTIFS



GLOBAL
38 000

FRANCE
1 200

Becouze
170



4.3 LA FORMATION CONTINUE

BECOUBE établit annuellement son plan de formation. Les formations sont ouvertes à l'ensemble des associés, aux collaborateurs et au personnel administratif. L'associé en charge des Ressources Humaines et notre Directrice RH s'assurent que les actions, en matière de formation, sont conformes tant vis-à-vis des obligations réglementaires que de la politique qualité de BECOUBE. BECOUBE a consacré sur son exercice 2021/2022 plus de 10 200 heures à la formation.

LES FORMATIONS SONT OUVERTES A TOUS.

Associés, collaborateurs et équipe interne.

- > Ces formations sont principalement suivies auprès d'organismes reconnus dans nos professions (CNCC, CEECCARA, EFE, Francis Lefebvre...). Certaines d'entre elles sont effectuées au travers de notre association technique ATH et de notre réseau CROWE GLOBAL.
- > Un suivi des formations est réalisé et déclaré auprès de la CNCC chaque année avant le 31 mars pour l'année civile écoulée.
- > Le suivi de formation de chaque collaborateur est effectué sur une base pluriannuelle, qui sert de base d'échanges lors des demandes annuelles de formation ou lors des entretiens professionnels annuels.



Pour assurer la cohésion des équipes et des savoirs, des formations techniques sont réalisées au sein de BECOUBE pour l'ensemble des collaborateurs.

- > Formations **thématiques et réunions métiers** (1 à 2 h) pour répondre aux besoins de formation tout au long de l'année,
- > Séminaires destinés aux **nouveaux salariés** (3 journées),
- > Séminaires destinés aux **évolutions hiérarchiques, au comportement et au management** (collaborateurs confirmés, responsables de dossiers, chefs de mission et managers).

Nous confirmons que la politique de formation continue exposée ci-avant permet de contrôler le respect des dispositions des articles L. 822-4 et R. 822-22 du Code de commerce.

Le cabinet est représenté au sein de différents groupes de place afin de maintenir un haut niveau de compétence pour répondre aux besoins de nos clients.

Nous participons à différents **groupes de travail** au sein de la **Compagnie Nationale des Commissaires aux Comptes et de l'Ordre des Experts-Comptables** (notamment commissions Evaluation, etc.) ou de l'**ANC** (groupe de travail constitué sur la réforme de la formation professionnelle et de l'apprentissage).

Nous sommes également membres de la **Société Française des Evalueurs (SFEV)**, de la **Compagnie des Conseils et Experts Financiers (CCFEF)** et des **Associations des Directeurs Financiers et de Contrôle de Gestion (DFCG)** et des **Directeurs de Ressources Humaines (ANDRH)**.

ANNEXE - Liste des entités membres du réseau offrant des services d'audit

Country	Firm	Country	Firm
Afghanistan	Crowe Horwath - Afghanistan		Avvens
Albania	Crowe AL SHPK		Becouze & Associés
Algeria	Cabinet D'Audit Hamza & Associates		Cifralex
Andorra	Alfa Capital Assessors I Auditores SL		Cogefis Associés
Angola	Crowe Angola - Auditores e Consultores, S.A.		Crowe Reunion
Argentina	Canepa, Kopec y Asociados		Dauge Fidelliance
Australia	Crowe Horwath (Australasia) Pty. Ltd.		Dupouy et Associés
Austria	Crowe SOT		Fidelliance
	Crowe Baltic Caspian Audit LLC	France	Fiduroc
Azerbaijan	ABAK-Az Crowe Ltd.		Gineste & Associés
Bahamas	Crowe Bahamas		Groupe Ficorec
Bahrain	Crowe BH		Crowe HAF
Bangladesh	Ahmed Mashuque and Co.		RSA
Barbados	Crowe BDS SRL		SAS Groupe Rocard
Belgium	Callens, Pirene & Co.		Sogec
	Crowe Consult Consultoria Empresarial	French Polynesia	Horwat Tahiti
	Crowe Macro Auditoria e Consultoria Ltda.	Georgia	Crowe GE LLC
Brazil	Crowe Consult Auditores Independentes		Dr. Kleeberg and Partners GmbH
British Virgin Islands	Crowe (BVI) Limited	Germany	Möhle Happ Luther
Bulgaria	Crowe Bulgaria Audit EOOD		Wirtschaftsprüfungsgesellschaft mbH
Cameroon	Okalla Ahanda & Associates		HSA Frankfurt GmbH
	Crowe BGK LLP		RWT Crowe GmbH
	Crowe MacKay LLP		Wirtschaftsprüfungsgesellschaft
Canada	Crowe Soberman LLP		Steuerberatungsgesellschaft
Cayman Islands	Crowe Horwath Cayman Limited	Ghana	Veritas Associates
Chile	Crowe Auditores Consultores Ltda.	Greece	Crowe SDL
China	Ruihua Certified Public Accountants	Guatemala	Vertice Financiero S.A.
Colombia	Crowe Co S.A.S	Honduras	Horwath Central America, S. de R.L. de C.V.
Costa Rica	Crowe Horwath CR, S.A.	Hong Kong	Crowe (HK) CPA Ltd.
Cote d'Ivoire	Uniconseil	Hungary	Crowe FST Consulting Kft
Croatia	Crowe Hrvatska	India	V.P. Thacker & Co
Curacao	ACC & Partners B.V.		JOINT & Associates
Cyprus	Crowe Cyprus Limited	Indonesia	Kosasih Nurdityaman Mulyadi Tjahjo & Rekan
Czech Republic	Crowe Advartis	Ireland	Crowe Ireland
Denmark	Crowe Statsautoriseret Revisionsinteressentskab	Isle of Man	Crowe Isle of Man LLC
Dominican Republic	Sotero, Peralta & Asociados	Israel	Ovadia Pick Krieheli And Co
Ecuador	Romero y Asociados Cia. Ltda	Italy	Crowe AS SpA
Egypt	Crowe Dr. A.M. Hegazy & Co	Japan	Crowe Toyo & Co.
El Salvador	Integrity Auditing Group, Ltda. de C.V.		Ibrahim Yaseen & Partners Co
Estonia	CDNW Group Ltd	Jordan	Professional Auditors
Finland	DHS Oy Audit Partners		At-Tillawi Al-Khateeb Company Co
		Kazakhstan	Crowe Kazakhstan
		Kenya	Crowe Erastus & Co.
		Kuwait	Crowe Al-Muhanna & Co.

ANNEXE - Liste des entités membres du réseau offrant des services d'audit

Country	Firm	Country	Firm
Latvia	Crowe DNW SIA	South Korea	Hanul LLC
Lebanon	Crowe Professional Auditors LV		Crowe Auditores España, S.L.P.
Liberia	Crowe Liberia LLC	Spain	Crowe Servicios de Auditoria S.L.P.
Liechtenstein	Crowe Treuhand AG	Sri Lanka	Gajma & Co.
Lithuania	UAB Crowe LT	Suriname	Crowe Burgos Accountants N.V.
Luxembourg	C-CLERC S.A.		Sydrevisjoner Vast AB
Malawi	Crowe J&W		Kindberg Revision AB
Malaysia	Crowe Malaysia		Sydrevisjoner Aktiebolag
Maldives	Crowe Maldives LLP		Crowe Osborne AB
Mali	Inter Africaine d'Audit et d'Expertise (IAE-SARL)	Sweden	Crowe Västerås AB
Malta	Horwath Malta		Nyström & Partners Revision KB
Mauritius	Crowe Horwath ATA		Crowe Tonnerviks Revision AB
Mexico	Gossler SC		Tonnerviks Horwath Revision Skane AB
Morocco	Horwath Maroc Audit	Switzerland	Alfa Treuhand und Revisions AG
Nepal	BK Agrawal & Co.		Curator And Horwath AG (Tax)
Netherlands	Crowe Foederer BV Crowe Peak BV	Taiwan	Crowe Horwath (TW) CPAs
New Zealand	Crowe Australasia	Tajikistan	Crowe ACG
Nigeria	Crowe Dafinone	Tanzania	Crowe Tanzania
Norway	Vidi Revisjon AS	Thailand	ANS Audit Company Limited
Oman	Crowe Mak Ghazali LLC	Tunisia	Cabinet Zahaf et Associes
Pakistan	Crowe Hussain Chaudhury And Co		Horwath ACF
Panama	Moreno & Moreno Cpa	Turkey	Kavram Bağımsiz Denetim ve Danışmanlık A.Ş. Crowe Horwath Olgu Bağımsiz Denetim ve YMM A.Ş.
Paraguay	J.C. Descalzo & Asociados		Mert 1 YMM ve Bağımsiz Denetim A.S.
Peru	Roncal, D'Angelo y Asociados S. Civil De R.L.		Crowe HSY AB
Philippines	Ramon F. Garcia & Co. CPAs	Uganda	Crowe AIA
Poland	Atwick Sp Z.o.o		Inter-Audit Crowe LLC
Portugal	Horwath & Asociados, SROD, Lda.	Ukraine	AC Crowe Ukraine Crowe Audit & Accounting Ukraine LLC
Puerto Rico	Crowe PR PSC	United Arab Emirates	Crowe Mak
Qatar	Adib Al Chaa & Co Chartered Accountants	United Kingdom	Crowe UK LLP Crowe LLP
Romania	Boscolo & Partners Consulting Crowe Russaudit LLC	United States	TRUSTA, An Accountancy Corporation
Russia	Crowe Expertiza LLC ACC Crowe Audex LLC	Uruguay	Stavros Moyal Y Asociados SRL
Saudi Arabia	Al-Azem & Al-Sudairy Certified Public Accountants	Uzbekistan	Crowe TAC
Senegal	Max Consulting Group (MCG)	Venezuela	SC Marquez Perdomo & Asociados
Serbia	Crowe RS doo	Vietnam	Crowe Vietnam Co., Ltd.
Singapore	Crowe Horwath First Trust LLP	Yemen	Crowe AHFAD
Slovakia	Crowe Advartis	Zimbabwe	Crowe Zimbabwe
South Africa	Crowe HZK Crowe JHB		

Rapport de transparence édité le 10 janvier 2023,
sous la direction de Guillaume SABY, Président de BECOUZE.

A handwritten signature in black ink, appearing to be 'G. Saby', enclosed within a hand-drawn arrow shape pointing to the right.

Becouze

BECOUZE est un membre indépendant de CROWE GLOBAL. Chaque membre est une entité commerciale indépendante.
BECOUZE et ses filiales ne sont pas responsables pour toute action ou omission de CROWE GLOBAL ou d'un autre membre du réseau.