



# Rapport de transparence 2024

Article D. 821-197 du Code de commerce

# SOMMAIRE

## 01

### PRÉSENTATION DE BECOUZE

<b>1. BECOUZE en France</b>	<b>3 à 7</b>
a. Description de l'entité de commissariat aux comptes en France	3 à 5
b. Description de la gouvernance de BECOUZE	6
c. Description de l'association technique ATH	6
d. Description du réseau en France	7
<b>2. BECOUZE, membre d'un réseau international</b>	<b>8</b>
a. Description du réseau international	8
b. Description de la gouvernance au plan international	8

## 02

### GESTION DES RISQUES

<b>1. Indépendance</b>	<b>9</b>
<b>2. Impartialité</b>	<b>9</b>
<b>3. Secret professionnel</b>	<b>9</b>
<b>4. Système de gestion de la qualité</b>	<b>10</b>

## 03

### ACTIVITÉS

<b>1. Chiffre d'affaires</b>	<b>11</b>
<b>2. Informations financières et pertinentes sur les activités de BECOUZE</b>	<b>11</b>
<b>3. Liste des clients entités d'intérêt public (EIP)</b>	<b>11</b>

## 04

### ORGANISATION FORTE ET GARANTE DE SES MEMBRES

<b>1. L'équipe</b>	<b>12</b>
<b>2. Les associés</b>	<b>12</b>
<b>3. La formation continue</b>	<b>13</b>

## 05

### ANNEXE

<b>Liste des entités membres du réseau offrant des services d'audit</b>	<b>14 - 15</b>
---	----------------

## 1. BECOUZE en France

## a. Description de l'entité de commissariat aux comptes en France

La société BECOUZE est structurée autour de 19 associés\* :



Guillaume  
SABY



Loïc  
de SAINT GEORGE



Sébastien  
BERTRAND



Fabien  
BROVEDANI



Frédéric  
CHAUMEIL



Gilles  
de LAVALLADE



Antoine  
DENIAUD



Étienne  
DUBAIL



Stéphanie  
GARNIER



Vincent  
GOISLOT



Julien  
GUÉGNARD



Stéphane  
GUELIBOLIAN



Charles-André  
LEFEUVRE



Bastien  
MARTIN



Laure  
LOWY



Jérémy  
OUATTARA



Rémi  
SOURICE



Nicolas  
TRAN



Frédéric  
TRAVADON

\* Laure LOWY a intégré le collège des associés en janvier 2024.

La répartition des associés sur plusieurs générations permet d'assurer l'indépendance de BECOUZE.

Les activités sont orientées vers **des missions à forte valeur ajoutée**, notamment dans le domaine de l'audit et du conseil.

BECOUZE propose les lignes de métiers suivantes :

- **Audit et conformité** (mandats de commissariat aux comptes et autres missions légales),
- **Expertise comptable et fiscalité** (révision, établissement des comptes annuels, foreign desk, etc.),
- **Consolidation** en normes comptables françaises, internationales ou US,
- **Social - Conseil - RH** (conseil RH et externalisation de bulletins de salaire),
- **Transaction services** (due diligence et VDD),
- **SI DATA**,
- **Évaluation** (entreprises, marques, instruments financiers complexes, management package),
- **RSE** : organisme tiers indépendant et conseil.

### 19 ASSOCIÉS

Dont 17 Experts-Comptables et/ou Commissaires aux Comptes

### 191 COLLABORATEURS

dont 33 Experts-Comptables stagiaires, memorialistes ou diplômés

UNE ÉQUIPE DE **210 PERSONNES**

## 1. BECOUZE en France

## NOS VALEURS

## Notre mode de gouvernance fondé sur le long terme...

Les valeurs d'éthique, de transparence et de partage au cœur de notre fonctionnement garantissent une capitalisation des connaissances et un partage des compétences dans le cadre d'un fonctionnement fondé sur une vision à long terme. **Cette culture d'entreprise forte, partagée avec l'ensemble des équipes**, se traduit à travers les valeurs essentielles des cabinets membres du réseau CROWE :

PRENDRE SOIN | CROÎTRE | PARTAGER | INVESTIR

## ... et des valeurs sociales fortes, gages de stabilité.

Les principes fondamentaux de BECOUZE s'articulent autour des quatre piliers suivants :

LA FORMATION | LE DIALOGUE | L'ÉQUILIBRE | LA DIVERSITÉ

## UNE IMPLANTATION GÉOGRAPHIQUE RÉGIONALE ET PARISIENNE

Le siège social de BECOUZE est domicilié au 1, rue de Buffon - CS 10629 - 49106 ANGERS CEDEX 02, notre bureau parisien au 34, rue de Liège - 75008 PARIS et notre bureau nantais au 19 bis, rue La Noue Bras de Fer - 44200 NANTES.

Au travers des différentes missions réalisées, BECOUZE dispose d'une bonne connaissance des activités régionales en particulier auprès des entités d'intérêt public et des organisations de taille moyenne.



## UNE STRUCTURE JURIDIQUE SIMPLE

Notre activité de commissariat aux comptes s'exerce au travers de la société BECOUZE, S.A.S. au capital de 309 700 €uros. BECOUZE est une sous-filiale à 100 % de la S.A.S. CANTOR, elle-même détenue par les 19 associés.

Les S.A.R.L. FIBONACCI et WIENER sont détenues à 100 % par la S.A.S. CANTOR.

17 associés sont inscrits sur la liste établie par le H2A, rattachés à la CRCC Ouest-Atlantique (16) ou de PARIS (1). Ils sont également inscrits auprès de l'Ordre des Experts-Comptables. Les personnes morales, BECOUZE, CANTOR et WIENER, sont inscrites sur la liste des Commissaires aux Comptes établie par le H2A et rattachées à la CRCC Ouest-Atlantique (CRCC de PARIS pour la société CANTOR) et auprès de l'Ordre des Experts-Comptables.



## CANTOR

S.A.S. au capital  
de 2 500 000 €uros  
19 associés

## FIBONACCI

S.A.R.L. au capital  
de 10 000 €uros

## WIENER

S.A.R.L. au capital  
de 100 000 €uros

## BECOUCZE

S.A.S. au capital  
de 309 700 €uros

## 1. BECOUZE en France

Nous souhaitons développer notre activité sur le long terme et accompagner les entreprises dans la transformation et le pilotage durable de leurs activités afin de faire face aux enjeux sociaux, sociétaux et climatiques.

### GOUVERNANCE RSE

Un **Comité de pilotage (COPIL)**, dédié à la RSE, offre un cadre structuré pour la prise de décisions, la définition d'objectifs et l'évaluation régulière de la réalisation et de l'impact du plan d'action.

Des **groupes de travail composés de collaborateurs** engagés ont également été créés, afin de favoriser la diffusion de la RSE au sein de BECOUZE et d'encourager les initiatives et projets concrets.

### DÉMARCHE RSE

Notre démarche RSE repose sur le dialogue existant avec nos parties prenantes, qui ont été sollicitées dans le cadre de la réalisation d'une analyse de matérialité.

Cette enquête a permis d'identifier nos **enjeux RSE spécifiques**, renforçant ainsi notre démarche responsable et notre alignement avec les attentes de notre écosystème.

**Quatre axes et une dizaine d'enjeux RSE ont ainsi été identifiés.**

#### ACCOMPAGNER LA TRANSITION DE NOS CLIENTS

Développement de l'offre RSE

Accompagnement des clients dans la réduction de leur empreinte carbone

Formation et sensibilisation des collaborateurs aux enjeux RSE

#### DÉVELOPPER ET ENGAGER NOS TALENTS

Attractivité et fidélisation

Formation, développement et mobilité

Bien-être et conditions de travail

Diversité et inclusion

#### MAÎTRISER NOTRE IMPACT SUR LA PLANÈTE

Réduction de l'empreinte carbone de BECOUZE

Sobriété numérique

Déplacements professionnels

Gestion des déchets et de l'énergie

#### ÊTRE UN ACTEUR DE CONFIANCE

Éthique

Sécurité des données

Satisfaction clients

Achats responsables

Engagements locaux

### QUELQUES ACTIONS CLÉS

- Réalisation de notre premier rapport RSE
- Réalisation du **bilan carbone®**
- **Fresque du climat** pour tous les nouveaux arrivants lors du parcours d'intégration
- Mise en place du **tri sélectif**
- Mise en place d'une **plateforme d'écoute** pour les collaborateurs
- Création du **FONDS BCZ MÉCÉNAT**

### QUELQUES CHIFFRES CLÉS

**5 tCO<sub>2</sub>e**

par collaborateur (2023)

**98/100**

Index égalité F/H (2023)

**7,2 %**

Masse salariale dédiée à la formation (2024)

**2,5 %**

Taux d'absentéisme (2024)

## 1. BECOUZE en France

### b. Description de la gouvernance de BECOUZE

La **gouvernance de BECOUZE** est assurée par un **Comité de Direction** de 7 membres, dont 5 associés. Ce dernier regroupe les fonctions de Direction Générale, Direction Financière, Direction des Ressources Humaines, Direction Qualité et Direction Informatique.



Le **collège des associés signataires** se réunit chaque lundi et une demi-journée mensuellement pour notamment :

- Prendre de manière collégiale les décisions relatives au fonctionnement interne de BECOUZE,
- Matérialiser les décisions d'acceptation des nouveaux mandats,
- Valider les projets d'opinions qui seront émises sur les dossiers sensibles,
- Informer des demandes transmises par le réseau en matière d'incompatibilité.

Un **Comité des risques** composé du Directeur Général et de trois associés en charge de la qualité se réunit également au moins une fois par trimestre.

### c. Description de l'association technique ATH



**BECOUZE est membre de l'Association Technique d'Harmonisation, ATH, première association technique française à laquelle participent 36 cabinets membres (y compris l'ensemble du réseau CROWE FRANCE).**

ATH constitue une Direction Technique mutualisée qui procure à ses membres les services suivants :

- Des demandes de référentiels techniques mis à jour en permanence,
- Une base documentaire intégrant des processus de veille, de consultation et de diffusion d'informations par mail,
- Un catalogue de formations pour aider les collaborateurs à progresser dans leurs compétences techniques,
- Un contrôle qualité externe annuel,
- Un accès permanent aux informations et aux outils pour tous les membres de BECOUZE à travers un système intranet.

La société BECOUZE est représentée au Conseil d'Administration d'ATH. Des associés participent aux commissions techniques en fonction de leur domaine de responsabilité.

## 1. BECOUZE en France

## d. Description du réseau en France

(au sens de l'article 22 du Code de déontologie)



**BECOUZE est membre indépendant du réseau CROWE FRANCE, association régie par la loi 1901, qui compte 14 cabinets membres indépendants répartis sur une soixantaine de bureaux en France.**

Ces entités sont inscrites à l'Ordre des Experts-Comptables et/ou sur la liste des Commissaires aux Comptes établie par le H2A. Elles sont toutes indépendantes. Les sociétés inscrites exercent leurs missions dans le respect des règles déontologiques des Experts-Comptables et des Commissaires aux Comptes.

<https://www.crowe.com/fr>



**CROWE FRANCE** est une association de droit français qui a pour organes de gouvernance un Conseil d'Administration composé de 13 cabinets membres indépendants (et une soixantaine de filiales), tous associés des entités du réseau, et un Comité exécutif de 5 membres.

L'animation de CROWE FRANCE est assurée par un cadre permanent et par des commissions spécialisées.

Plus généralement, l'association CROWE FRANCE est dotée d'une structure d'animation chargée :

- De s'assurer du respect des règles déontologiques par les structures membres,
- De vérifier l'absence de conflit d'intérêt au niveau français,
- D'assurer la liaison avec CROWE GLOBAL.



Conseil d'Administration  
**13 MEMBRES**

Comité exécutif  
**5 MEMBRES**

## 2. BECOUZE, membre d'un réseau international

### a. Description du réseau international

(au sens de l'article 29 du Code de déontologie)



CROWE GLOBAL est une association de droit suisse regroupant près de 800 bureaux à travers le monde, présents dans 150 pays sur les 5 continents.

**Cette association est classée au 9<sup>ème</sup> rang des réseaux mondiaux selon le classement IAB 2024.**

CROWE GLOBAL est l'un des membres du FORUM OF FIRMS, organisation qui regroupe les principaux acteurs de l'audit dans le monde.

Les métiers exercés par les membres de l'association sont les suivants :

- L'audit légal et contractuel,
- Les missions de fusion / acquisition (corporate finance),
- Les consultations en matière de risques liés à l'entreprise (risk consulting),
- Les taxes en France et à l'étranger.

### b. Description de la gouvernance au plan international

Le réseau **CROWE GLOBAL** est dirigé par un Conseil d'Administration (board) de 11 personnes, toutes associées de structures membres.

Le Comité exécutif est basé à NEW-YORK. Il est relayé par 3 Directions Régionales ayant respectivement en charge l'Europe / l'Afrique (EMEA), l'Amérique et l'Asie.

Une **Direction de l'audit et des risques** est spécialement chargée de la politique qualité, du déploiement de la méthodologie d'audit et de la vérification de l'absence de conflit d'intérêt.



Conseil  
d'Administration

**11 MEMBRES**

**3 DIRECTIONS  
RÉGIONALES**

Europe  
Afrique  
(EMEA)

Asie

Amérique



## 1. Indépendance

---

**Une charte d'indépendance a été mise en place au sein de BECOUZE.** Elle prévoit de recueillir annuellement, de la part des associés comme de l'ensemble des équipes, une déclaration formelle d'indépendance. Le respect de cet engagement est, par ailleurs, régulièrement abordé lors des réunions d'équipes, ces dernières se tenant a minima tous les mois.

Le Comité des risques de BECOUZE valide que, conformément à l'article L. 822-14 du Code de commerce, la rotation des associés pour les principaux audits est correctement réalisée.

**Lors d'une intervention sur un nouveau dossier,** renseignement est pris sur les mandats de commissariat aux comptes et les éventuelles missions d'expertise comptable, tant sur ce dossier que sur ses filiales, afin de s'assurer de l'absence de conflit d'intérêt et d'incompatibilité. L'acceptation des missions est formalisée au travers de documents signés par l'associé signataire et l'un des membres du Comité des risques puis par l'ensemble des associés.

BECOUZE a mis en place des processus permettant de communiquer les règles et procédures d'indépendance à toute son équipe. Ces règles et procédures font l'objet d'une veille attentive pour prendre en compte les évolutions réglementaires.

**La Direction Qualité de BECOUZE confirme qu'une vérification interne du respect de cette indépendance est réalisée.**

## 3. Secret professionnel

---

La **confidentialité des données** traitées par l'équipe d'audit est au cœur de notre pratique professionnelle. C'est un élément clé, porté par tous nos collaborateurs. Cet élément est amplifié par la mise en conformité de notre entreprise avec le **RGPD**, en lien avec toutes les données dématérialisées qui nous sont communiquées au cours de notre mission.



## 2. Impartialité

---

Dans l'exercice de leurs missions, les associés signataires de BECOUZE conservent en toutes circonstances une attitude impartiale. Ils fondent leurs conclusions et leurs jugements sur une **analyse objective** de l'ensemble des données dont ils ont connaissance, **sans préjugé ni parti pris**. Ils évitent toutes les situations qui les exposeraient à des influences susceptibles de porter atteinte à leur impartialité.

L'acceptation des missions, telle qu'elle est formalisée dans le cadre des procédures d'inspection (OTI), prend en compte de façon spécifique les risques d'impartialité.

**La charte d'indépendance signée chaque année intègre un engagement d'impartialité.**

La Direction de BECOUZE confirme que ces règles d'impartialité sont mises en œuvre dans le référentiel établissant les exigences pour l'accréditation des organismes d'inspection selon la norme NF EN ISO/CEI 17020:2012.

## 4. Système de gestion de la qualité

La démarche qualité est une composante essentielle de notre mode d'exercice professionnel. Elle s'impose :



Au travers **des normes et des codes de déontologie** de la profession de Commissaire aux Comptes et de celle d'Expert-Comptable.



Par notre souhait délibéré de mettre **la qualité** au cœur de nos métiers.



Par notre implication dans **les instances professionnelles** (Compagnie des Commissaires aux Comptes ou Ordre des Experts-Comptables).



Par le contrôle de la bonne application des procédures internes au travers d'un **contrôle qualité interne structuré**.

Pour ces raisons, nous avons conçu l'ensemble de notre système de gestion de la qualité dans le respect des articles R. 822-32 à R. 822-35 du Code de commerce et de la norme ISQM 1.

**Les exigences de notre métier nous conduisent à recruter des collaborateurs jeunes et de qualité dans le cadre d'une relation qui s'inscrit dans la durée.**

Certains salariés sont inscrits dans le cadre du stage de l'expertise comptable (3 années, avec un volume d'environ 12 jours de formation par an et par stagiaire).

Au 1<sup>er</sup> décembre 2024

**14 STAGIAIRES**

**11 MÉMORIALISTES**

**8 DIPLÔMÉS**

**sont salariés de BECOUZE.**

Le système interne de gestion de la qualité inclut des politiques et procédures sur les 8 composantes prévues par l'ISQM 1 :

- **Gouvernance et leadership,**
- **Déontologie,**
- **Acceptation des missions,**
- **Réalisation des missions,**
- **Ressources,**
- **Informations et communications,**
- **Processus d'évaluation des risques du cabinet,**
- **Processus de suivi et de prise de mesures correctives.**

La Direction de BECOUZE déclare qu'elle a pris toutes les dispositions pour mettre en œuvre les processus et moyens appropriés à la maîtrise de la qualité dans ses missions d'audit légal dans le respect du Code de déontologie et des normes d'exercice professionnel.

Dans le cadre de sa démarche qualité, des revues transversales de dossiers et de l'exercice professionnel des associés sont réalisées chaque année, sous la supervision de la Direction Qualité de BECOUZE.

**Des contrôles de procédures** peuvent être diligentés par les associations **CROWE FRANCE ou CROWE GLOBAL** et par **ATH** afin de s'assurer du respect de la charte qualité.

*BECOUZE a fait l'objet d'un contrôle annuel par ATH début 2024. Le dernier contrôle du réseau CROWE date de 2009.*

Conformément à la réglementation applicable à notre profession, les membres font régulièrement l'objet d'un **contrôle qualité de la part de nos instances professionnelles.**

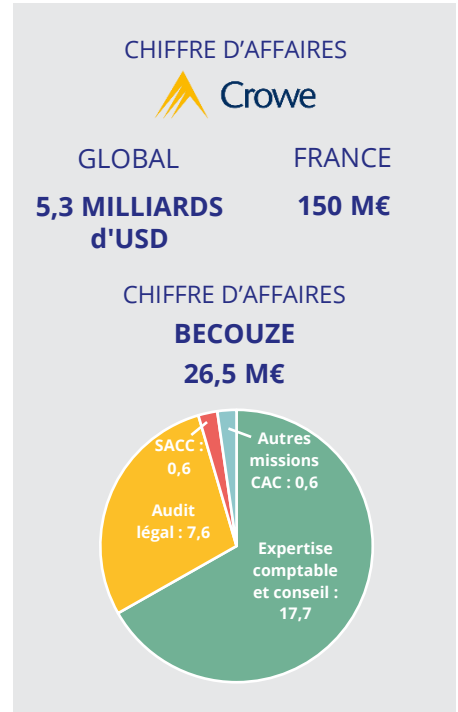
*BECOUZE a fait l'objet d'un contrôle qualité diligenté par la Haute Autorité de l'Audit en 2024, en application des dispositions de l'article L. 821-9 du Code de commerce. Un contrôle qualité a été diligenté par l'Ordre des Experts-Comptables pour la dernière fois en 2017.*

## 1. Chiffre d'affaires

Les membres de CROWE GLOBAL ont réalisé en 2024 un chiffre d'affaires de 5,3 milliards d'USD (dont près de 2,1 milliards d'USD relatifs à l'audit) et ceux de CROWE FRANCE, un chiffre d'affaires de 150 millions d'euros (dont près de 40 millions d'euros relatifs à l'audit).

Le chiffre d'affaires de BECOUZE (exercice clos le 30 septembre 2024) est de 26,5 millions d'euros :

- L'activité d'audit représente 8,8 M€ avec la décomposition suivante :
  - Les revenus provenant de services autres que la certification des comptes fournis à des entités qui sont auditées par BECOUZE totalisent 0,6 M€.
  - Les revenus provenant des autres prestations d'audit s'élèvent à 0,6 M€.
  - Le chiffre d'affaires facturé au titre des entités d'intérêt public représente 14 % de l'activité de commissariat aux comptes.
- Les revenus provenant des autres services (expertise comptable, conseil...) représentent 17,7 M€.



## 2. Informations financières et pertinentes sur les activités de BECOUZE

Le niveau de rentabilité de notre structure est un élément déterminant de son indépendance. La dispersion des honoraires par client fait l'objet d'un examen spécifique permanent afin de s'assurer chaque année du respect de cette indépendance au niveau économique.

## 3. Liste des clients entités d'intérêt public (EIP)

Pour lesquels BECOUZE a effectué un contrôle légal des comptes au cours de l'exercice écoulé :

CRCA MUTUEL DE LA TOURAINE ET DU POITOU	MUTUELLE OUEST FRANCE
CGPA	MEDINCELL
GENSIGHT BIOLOGICS	PASSAT
HARMONIE MUTUELLE	POXEL
MUTUELLE KEOLIS RENNES	RESSOURCES MUTUELLES ASSISTANCE
MUTUELLE LA CHOLETAISE	Banque BIA

# ORGANISATION FORTE ET GARANTE DE SES MEMBRES

## 1. L'équipe

Au plan international, CROWE GLOBAL compte environ 40 500 collaborateurs. L'effectif du réseau en France s'élève à environ 1 200 professionnels.

Notre équipe est composée de **210 professionnels** répartis comme suit :

- Associés..... 19
- Managers..... 29  
*dont 8 Experts-Comptables diplômés, 5 mémorialistes et 1 Expert-Comptable stagiaire*
- Chefs de mission..... 31  
*dont 5 mémorialistes*
- Responsables de dossiers.....28  
*dont 1 mémorialiste et 3 Experts-Comptables stagiaires*
- Collaborateurs.....86  
*dont 10 Experts-Comptables stagiaires*
- Interne administratif..... 17

La qualité de nos missions exige une grande attention portée aux ressources humaines de l'entreprise. Ainsi, des efforts constants sont réalisés sur la formation (voir paragraphe 4.3) et sur l'évolution personnelle de chacun.

L'entreprise souhaite maintenir une approche pluridisciplinaire afin de permettre à chacun de disposer d'une vision globale des enjeux techniques et stratégiques de nos clients.



LES EFFECTIFS



GLOBAL  
**40 500**

FRANCE  
**1 200**

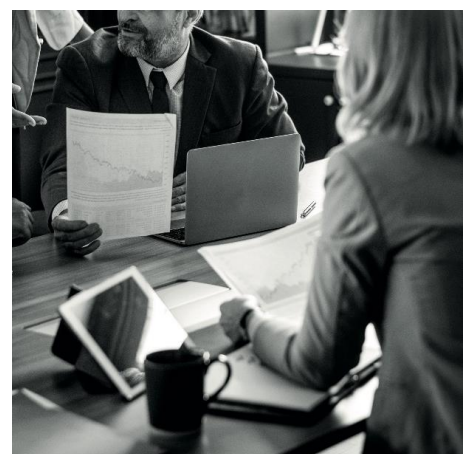
**BCZ'**  
210

## 2. Les associés

Au 1<sup>er</sup> octobre 2024, BECOUZE compte 19 associés, tous ayant le statut social de travailleur non salarié.

La rémunération des associés est déterminée chaque année avec une part fixe et une part variable collective déterminée en fonction de la performance de l'entreprise.

La société BECOUZE est accréditée sous le numéro 3-1880 pour réaliser les missions de vérification de la déclaration de performance extra-financière et de qualité de société à mission (portée disponible sur [www.cofrac.fr](http://www.cofrac.fr)).



# ORGANISATION FORTE ET GARANTE DE SES MEMBRES

## 3. La formation continue

BECOUBE établit annuellement son plan de formation. Les formations sont ouvertes à l'ensemble des associés, aux collaborateurs et au personnel administratif. L'associé en charge des ressources humaines et notre Directrice RH s'assurent que les formations choisies sont conformes tant vis-à-vis des obligations réglementaires que de notre politique qualité. BECOUBE a consacré, sur son exercice 2023 / 2024, plus de 10 200 heures à la formation.

### LES FORMATIONS SONT OUVERTES À TOUS : associés, collaborateurs et équipe interne

Ces formations sont principalement suivies auprès d'organismes reconnus dans nos professions (CNCC, CEECCARA, EFE, FRANCIS LEFEBVRE...). Certaines d'entre elles sont effectuées au travers de notre association technique ATH et de notre réseau CROWE GLOBAL.

Un suivi des formations est réalisé et déclaré auprès de la CNCC chaque année avant le 31 mars pour l'année civile écoulée.

Le suivi de formation de chaque collaborateur est effectué sur une base pluriannuelle, qui sert de base d'échanges lors des demandes annuelles de formations ou lors des entretiens professionnels.



Pour assurer la cohésion des équipes et des savoirs, des formations techniques sont réalisées au sein de BECOUBE pour l'ensemble des collaborateurs :

- Formations **thématiques et réunions métiers** (1 à 2 heures) pour répondre aux besoins de formation tout au long de l'année,
- Séminaires destinés aux **nouveaux salariés** (7 journées),
- Séminaires destinés aux **évolutions hiérarchiques**, au **comportement** et au **management** (responsables de dossiers, chefs de mission et managers).

Nous confirmons que la politique de formation continue exposée ci-avant permet de contrôler le respect des dispositions des articles L. 822-4 et R. 822-22 du Code de commerce.

Le cabinet est représenté au sein de différents groupes de place afin de maintenir un haut niveau de compétences pour répondre aux besoins de ses clients.

Nous participons à différents **groupes de travail** au sein de la **Compagnie Nationale des Commissaires aux Comptes et de l'Ordre des Experts-Comptables** (notamment commissions Évaluation...).

Nous sommes également membres de la **Société Française des Évaluateurs** (SFEV), de la **Compagnie des Conseils et Experts Financiers** (CCEF) et des **Associations des Directeurs Financiers et de Contrôle de Gestion** (DFCG) et des **Directeurs de Ressources Humaines** (ANDRH).

## Liste des entités membres du réseau offrant des services d'audit

Country	Firm
<b>Afghanistan</b>	CROWE HORWATH - AFGHANISTAN
<b>Albania</b>	CROWE AL SHPK
<b>Algeria</b>	CABINET D'AUDIT HAMZA & ASSOCIES
<b>Andorra</b>	ALFA CAPITAL ASSESSORS I AUDITORS SL
<b>Angola</b>	CROWE ANGOLA - AUDITORES E CONSULTORES, S.A.
<b>Argentina</b>	CANEPA, KOPEC Y ASOCIADOS
<b>Armenia</b>	CROWE & ASATRYANS LLC
<b>Australia</b>	CROWE (AUSTRALASIA) PTY. LTD.
<b>Austria</b>	CROWE SOT
<b>Azerbaijan</b>	CROWE BALTIC CASPIAN AUDIT LLC ABAK-AZ CROWE LTD.
<b>Bahamas</b>	CROWE BAHAMAS
<b>Bahrain</b>	CROWE BH
<b>Bangladesh</b>	AHMED MASHUQUE AND CO.
<b>Barbados</b>	CROWE BDS SRL
<b>Belgium</b>	CALLENS, PIRENNE & CO.
<b>Belize</b>	CROWE BELIZE LLP
<b>Bolivia</b>	CROWE HORWATH BOLIVIA SRL
<b>Bostwana</b>	CROWE GOEL & ASSOCIATES
<b>Brazil</b>	CROWE CONSULT CONSULTORIA EMPRESARIAL CROWE MACRO AUDITORIA E CONSUTORIA LTDA. CROWE CONSULT AUDITORES INDEPENDENTES
<b>British Virgin Islands</b>	CROWE (BVI) LIMITED
<b>Bulgaria</b>	CROWE BULGARIA AUDIT EOOD
<b>Cambodia</b>	CROWE (KH) CO. LTD
<b>Cameroon</b>	OKALLA AHANDA & ASSOCIES
<b>Canada</b>	CROWE BGK LLP CROWE MACKAY LLP CROWE SOBERMAN LLP
<b>Cayman Islands</b>	CROWE HORWATH CAYMAN LIMITED
<b>Chile</b>	CROWE AUDITORES CONSULTORES LTDA.
<b>China</b>	CROWE CHINA CERTIFIED PUBLIC ACCOUNTANTS
<b>Colombia</b>	CROWE CO S.A.S.
<b>Costa Rica</b>	CROWE HORWATH CR, S.A.
<b>Cote d'Ivoire</b>	UNICONSEIL
<b>Croatia</b>	CROWE HRVATSKA
<b>Curacao</b>	ACC & PARTNERS B.V.
<b>Cyprus</b>	CROWE CYPRUS LIMITED
<b>Czech Republic</b>	CROWE ADVARTIS AUDIT S.R.O.
<b>Denmark</b>	CROWE STATSUTORISERET REVISIONSINTERESSENTSKAB
<b>Dominican Republic</b>	SOTERO, PERALTA & ASOCIADOS
<b>Ecuador</b>	ROMERO Y ASOCIADOS CIA. LTDA
<b>Egypt</b>	CROWE DR. A.M. HEGAZY & CO
<b>El Salvador</b>	INTEGRITY AUDITING GROUP, LTDA. DE C.V.
<b>Estonia</b>	CDNW GROUP LTD

Country	Firm
<b>Finland</b>	MAURA AUDIT OY AVVENS BECOUE CIFRALEX COGEFIS ASSOCIÉS CROWE RÉUNION DAUGE FIDELIANCE DUPOUY ET ASSOCIÉS FIDELIANCE FIDUROC GROUPE FICOREC CROWE HAF RSA SAS GROUPE ROCARD
<b>French Polynesia</b>	HORWATH TAHITI
<b>Georgia</b>	CROWE GE LLC
<b>Germany</b>	DR. KLEEBERG AND PARTNERS GMBH MÖHRLE HAPP LUTHER WIRTSCHAFTSPRÜFUNGSGESELLSCHAFT MBH HSA FRANKFURT GMBH WIRTSCHAFTSPRÜFUNGSGESELLSCHAFT RWT CROWE GMBH WIRTSCHAFTSPRÜFUNGSGESELLSCHAFT STEUERBERATUNGSGESELLSCHAFT BPG BERATUNGS- UND PRUFUNGSGESELLSCHAFT MBH WIRTSCHAFTSPRÜFUNGSGESELLSCHAFT STEUERBERATUNGSGESELLSCHAFT
<b>Ghana</b>	VERITAS ASSOCIATES
<b>Greece</b>	CROWE SOL
<b>Guatemala</b>	VERTICE FINANCIERO S.A.
<b>Honduras</b>	HORWATH CENTRAL AMERICA, S. DE R.L. DE C.V.
<b>Hong Kong</b>	CROWE (HK) CPA LTD.
<b>Hungary</b>	CROWE FST CONSULTING KFT
<b>India</b>	V.P. THACKER & CO JC BHALLA & CO
<b>Indonesia</b>	KOSASIH NURDIYAMAN MULYADI TJAHJO & REKAN
<b>Iraq</b>	CROWE PROFESSIONAL AUDITORS LV
<b>Ireland</b>	CROWE IRELAND
<b>Isle of Man</b>	CROWE ISLE OF MAN LLC
<b>Israel</b>	OVADIA PICK KRIHELI AND CO.
<b>Italy</b>	CROWE AS SPA
<b>Japan</b>	CROWE TOYO & CO. IBRAHIM YASEEN & PARTNERS CO - PROFESSIONAL AUDITORS
<b>Jordan</b>	AL-TILLAWI, AL-KHATEEB COMPANY & PARTNERS CO.
<b>Kazakhstan</b>	CROWE KAZAKHSTAN

## Liste des entités membres du réseau offrant des services d'audit

Country	Firm
Kenya	CROWE ERASTUS & CO.
	CROWE COR LLP
Kuwait	CROWE AL-MUHANNA & CO.
Latvia	CROWE DNW SIA
Lebanon	CROWE PROFESSIONAL AUDITORS LV
Liberia	CROWE LIBERIA LLC
Liechtenstein	CROWE TREUHAND AG
Lithuania	UAB CROWE LT
Luxembourg	C-CLERC S.A.
Malawi	CROWE J&W
Malaysia	CROWE MALAYSIA
Maldives	CROWE MALDIVES LLP
Mali	INTER AFRICAINE D'AUDIT ET D'EXPERTISE (IAE-SARL)
Malta	HORWATH MALTA
Mauritius	CROWE HORWATH ATA
Mexico	GOSSLER SC
Montenegro	CROWE MNE
Morocco	HORWATH MAROC AUDIT
Mozambique	CROWE HORWATH MOZAMBIQUE LIMITADA
Nepal	B.K. AGRAWAL & CO.
Netherlands	CROWE FOEDERER B.V.
	CROWE PEAK B.V.
New Zealand	CROWE AUSTRALASIA
Nigeria	CROWE DAFINONE
Norway	VIDI REVISJON AS
	CROWE PARTNERS REVISJON AS
Oman	CROWE MAK GHAZALI LLC
Pakistan	CROWE HUSSAIN CHAUDHURY AND CO.
Panama	CROWE PANAMA SOCIEDAD CIVIL
Paraguay	J.C. DESCALZO & ASOCIADOS
Peru	RONCAL, D'ANGELO Y ASOCIADOS S. CIVIL DE R.L.
Philippines	RAMON F. GARCIA & CO. CPAS
Poland	POLAND AUDIT SERVICES SP. Z.O.O.
Portugal	HORWATH & ASSOCIADOS, SROC, LDA.
Puerto Rico	CROWE PR PSC
Qatar	ADIB AL CHAA & CO CHARTERED ACCOUNTANTS
Romania	FINEXPERT - BOSCOLO CONSULTING SRL
Saudi Arabia	AL-AZEM, AL-SUDAIRY, AL SHAIK AND PARTNERS
Senegal	MAX CONSULTING GROUP (MCG)
Serbia	CROWE RS DOO
Singapore	CROWE HORWATH FIRST TRUST LLP
Slovakia	CROWE ADVARTIS ASSURANCE S.R.O.
South Africa	CROWE HZK
	CROWE JHB
	CROWE WINELANDS (PTY) LTD.

Country	Firm
South Korea	HANUL LLC
Spain	CROWE AUDITORES ESPAÑA, S.L.P.
Sri Lanka	GAJMA & CO.
Suriname	CROWE BURGOS ACCOUNTANTS N.V.
Sweden	SYDREVISIONER VAST AB
	KINDBERG REVISION AB
	SYDREVISIONER AKTIEBOLAG
	CROWE OSBORNE AB
	CROWE VÄSTERÅS AB
Switzerland	NYSTRÖM & PARTNERS REVISION KB
	CROWE TONNERVIKS REVISION AB
	TONNERVIKS HORWATH REVISION SKANE AB
	ALFA TREUHAND- UND REVISIONS AG
Syria	CROWE CURATOR TAX AG
	CROWE CURATOR AUDIT AG
	S&A TAX AND AUDIT SA
Syria	CROWE PROFESSIONAL AUDITORS LV
Taiwan	CROWE (TW) CPAS
Tajikistan	CROWE ACG
Tanzania	CROWE TANZANIA
Thailand	AUDIT COMPANY LIMITED
Togo	CROWE TG ICAAF SARL
Tunisia	CABINET ZAHAF ET ASSOCIES
	HORWATH ACF
Turkey	KAVRAM BAĞIMSIZ DENETIM VE DANISMANLIK A.Ş.
	CROWE HOWARTH OLGU BAGIMSIZ
	DENETIM VE YMM A.S.
	MERT 1 YMM VE BAGIMSIZ DENETIM A.S.
Uganda	CROWE HSY AB
Ukraine	CROWE AIA
United Arab Emirates	CROWE AIA
	INTER-AUDIT CROWE LLC
United Kingdom	AC CROWE UKRAINE
	CROWE AUDIT & ACCOUNTING UKRAINE LLC
United States	CROWE MAK
	CROWE UK LLP
Uruguay	CROWE LLP
	TRUSTA, AN ACCOUNTANCY CORPORATION
Uzbekistan	STAVROS MOYAL Y ASOCIADOS SRL
Venezuela	CROWE TAC
Vietnam	SC MARQUEZ PERDOMO & ASOCIADOS
Yemen	CROWE VIETNAM CO., LTD.
Zimbabwe	CROWE AHFAD
	CROWE ZIMBABWE

**Rapport de transparence édité le 21 janvier 2025,  
sous la direction de Guillaume SABY, Directeur Général de BECOUZE.**

---



BECOUCZE est un membre indépendant de CROWE GLOBAL. Chaque membre est une entité commerciale indépendante. BECOUCZE et ses filiales ne sont pas responsables pour toute action ou omission de CROWE GLOBAL ou d'un autre membre du réseau.